

TERRAÇOS DE CASCAIS

TERRAZAS DE CASCAIS

Cascais
2006_2007

DESIGNAÇÃO DESIGNACIÓN
Edifício de Habitação

ARQUITECTO ARQUITECTURA
HUMBERTO CONDE

ESTABILIDADE ESTABILIDAD
Pedro Novais

ARQUITECTURA PAISAGÍSTICA ARQUITECTURA
PAISAJÍSTICA

PROMOTOR CLIENTE
Cereja & Associados

DIRECÇÃO DA OBRA DIRECCIÓN DE LA OBRA
Pedro Soares, Eng. e Diágo Cereja, Téc.

FOTOGRAFIA FOTOGRAFIA
IG+SG - Fotografia de Arquitectura

Localizado na Rua Ribeira das Vinhas, em Cascais, este projecto caracteriza-se essencialmente pelo peculiar desenvolvimento volumétrico da solução proposta, que, seguindo as premissas da morfologia do terreno em que se insere, se articula em socalcos.

Composta por quatro blocos de habitação, toda a composição é articulada por dois corpos de acessos verticais, volumes puros, cegos, rasgados apenas no contacto com o solo, pelo vidro da superfície de entrada e, na cobertura, pelos óculos que conduzem a iluminação zenital dos níveis superiores ao longo do fosso que atravessa os diversos pisos de habitação até à cota do átrio de entrada, no piso térreo.

Estes dois elementos, recuados em relação ao plano periférico das habitações, contribuem de modo decisivo para a quebra da continuidade desta superfície que, de outro modo, correria o risco de assumir proporções em absoluto desacordo com a escala e modulação do tecido urbano da envolvente imediata.

Tendo em consideração o carácter centralizador da implantação do edificado, resulta que as áreas a merecer tratamento e enquadramento paisagístico preferencial coincidem com as margens periféricas do lote.

Os espaços exteriores resultantes, predominantemente destinados a terraços privados, valorizam-se de igual forma pelo escalonamento que os caracteriza, permitindo em simultâneo o aproveitamento das lajes de cobertura dos pisos de estacionamento no subsolo.

Ao acompanhar a topografia natural do terreno, o projecto gera dois pólos de acesso, um em cada extremo da intervenção.

A ligação entre estes dois pólos, as entradas pedonais nascente e poente, é estabelecida pela criação de um eixo de circulação, escadado nos seus dois limites e rampeado no seu troço central de ligação entre os átrios térreos dos quatro blocos.

Relativamente aos materiais de acabamento, os volumes correspondentes às habitações são revestidos a placas Eternit da "Swisspearl" num tom cinza azulado, pretendendo assim uma aproximação ao azul do céu. Este material, aplicado em sistema de fachada ventilada, assume as juntas de acordo com a estereotomia resultante do ritmo e da métrica dos vãos, contrastando com zinco pré-patinado de junta agrafada que reveste os corpos contentores das circulações verticais que fazem a "ancoragem" de todo o conjunto.

Localizado en la Calle Ribeira das Vinhas en Cascais, este proyecto se caracteriza esencialmente por el peculiar desarrollo volumétrico de la solución propuesta, que, siguiendo las premisas de la morfología del terreno en el que se inserta, se articula en terrazas.

Compuesta por cuatro bloques de viviendas, toda la composición es articulada por dos cuerpos de accesos verticales, volúmenes puros, ciegos, rasgados sólo en el contacto con el suelo, por el vidrio de la superficie de entrada, y en la cobertura, por los lucernarios que conducen la iluminación cenital de los niveles superiores a lo largo del foso que atraviesa los diversos pisos de viviendas hasta la cota del atrio de entrada, en la planta baja.

Estos dos elementos, retranqueados en relación al plan periférico de las viviendas contribuyen de modo decisivo para la quebra de la continuidad de esta superficie que, de otro modo, correría el riesgo de asumir proporciones nada de acuerdo con la escala y modulación del tejido urbano del entorno inmediato. Teniendo en consideración el carácter centralizador de la implantación de lo edificado, resulta que las áreas que merecen tratamiento y encuadramiento paisajístico preferente coinciden con los márgenes periféricos del solar.

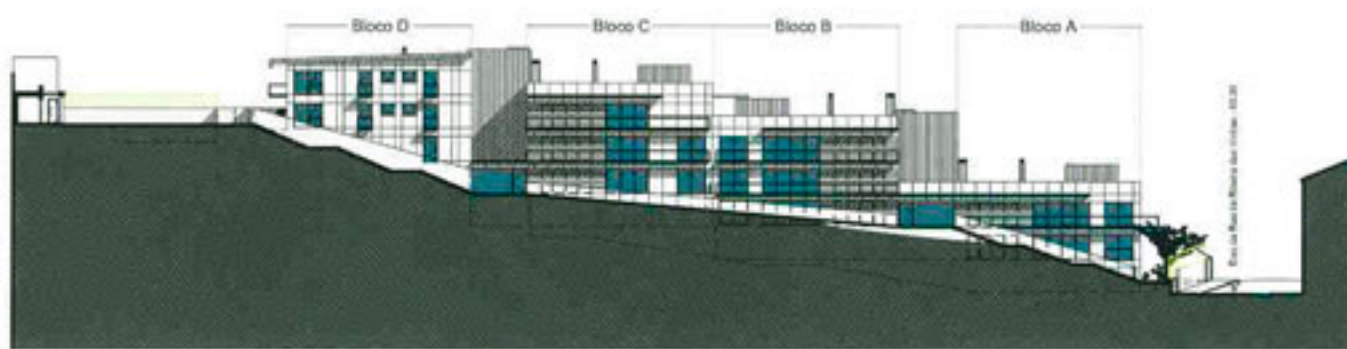
Los espacios exteriores resultantes, predominantemente destinados a azoteas privadas, se valoran de igual forma por el escalonamiento que los caracteriza, permitiendo en simultáneo el aprovechamiento de los forjados de cubierta de los pisos de apartamiento en el subsuelo.

Al acompañar la topografía natural del terreno, el proyecto genera dos polos de accesos, uno en cada extremo de la intervención. La conexión entre estos dos polos, las entradas peatonales Este y Oeste, es establecida por la creación de un eje de circulación, escalonado en sus dos límites y como rampa en su trozo central de conexión entre las entradas de planta baja de los cuatro bloques. Relativamente a los materiales de acabado, los volúmenes correspondientes a las viviendas son revestidos con placas Eternit de "Swisspearl" en un tono gris azulado, pretendiendo así una aproximación al Azul del cielo. Este material, aplicado en sistema de fachada ventilada, asume las juntas de acuerdo con la estereotomía resultante del ritmo y de la métrica de los huecos, contrastando con el zinc pre-patinado de junta grapada que reviste los cuerpos contentores de las circulações verticales que realizan el "andaje" de todo el conjunto.

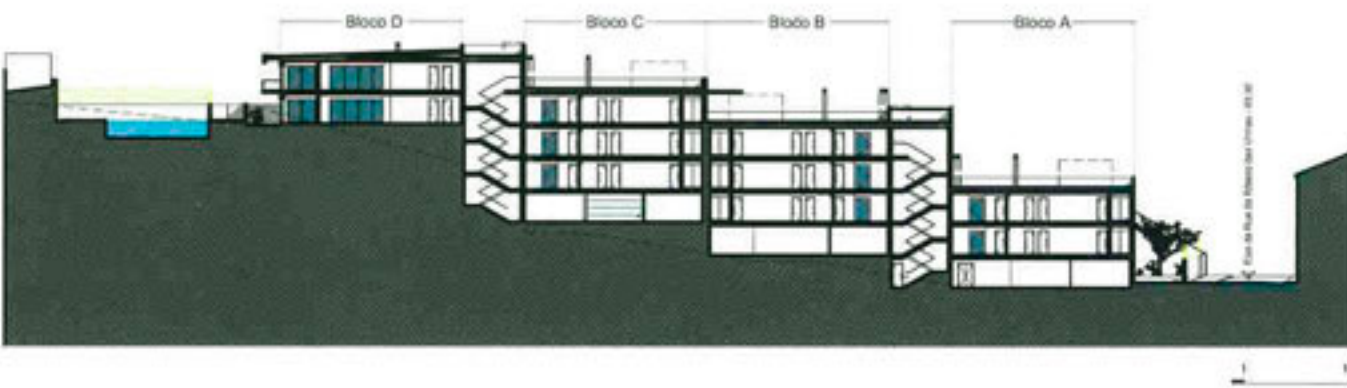


PLANTA COBERTURA
PLANTA CUBIERTA
01

PLANTA PISO 6 PLANTA PISO 6
02



CORTE AA SECCIÓN AA
01



CORTE CC SECCIÓN CC
02

